



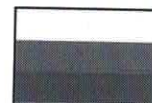
ЕВРОПЕЙСКИ СЪЮЗ
ЕВРОПЕЙСКИ СТРУКТУРНИ И
ИНВЕСТИЦИОННИ ФОНДОВЕ



Стамболово-Кърджали 54



ЕДНА ПОСОКА
МНОГО ВЪЗМОЖНОСТИ
ПРОГРАМА ЗА
РАЗВИТИЕ НА СЕЛСКИТЕ РАЙОНИ



О Б Я В А

за представяне на проектни предложения по процедура
BG 06DNP001-19.214 на МИГ Стамболово-Кърджали 54 Подмярка 4.1 "Инвестиции в
земеделски стопанства" по ПРОГРАМА ЗА РАЗВИТИЕ НА СЕЛСКИТЕ РАЙОНИ
2014-2020 чрез прилагането на подхода ВОДЕНО ОТ ОБЩНОСТИТЕ МЕСТНО
РАЗВИТИЕ

“Местна инициативна група Стамболово - Кърджали 54”, кани желаещите да представят проектни предложения по подмярка 4.1. "Инвестиции в земеделски стопанства" от стратегията за ВОМР на „МИГ Стамболово-Кърджали 54“, като ОБЯВЯВА процедура на подбор на проектни предложения № BG 06DNP001-19.214.

Наименование на процедурата:

МИГ Стамболово-Кърджали 54, Подмярка 4.1. «Инвестиции в земеделски стопанства» от Стратегията за Водено от общностите местно развитие на „МИГ Стамболово-Кърджали 54“ от Програмата за развитие на селските райони 2014 – 2020 г.

Изпълнението на настоящата процедура се извършва чрез процедура на подбор на проектни предложения в съответствие с чл. 25, ал. 1, т. 1 от ЗУСЕСИФ.

Цел на предоставяната безвъзмездна финансова помощ по процедурата

Подмярка 4.1 "Инвестиции в земеделски стопанства" има за цел повишаване конкурентоспособността на земеделието на територията на местната инициативна група чрез:

1. реструктуриране и развитие на наличните материални мощности в стопанствата;
2. насърчаване въвеждането на нови технологии в производството и модернизация на физическия капитал;
3. опазване на компонентите на околната среда;
4. спазване стандартите на Европейския съюз (ЕС) и подобряване на условията в земеделските стопанства;
5. насърчаване на сътрудничеството между земеделските стопани.

Подпомагането по подмярката ще бъде насочено към модернизиране на земеделските стопанства /ЗС/, включително реструктуриране и модернизиране на стопанства в чувствителни сектори със затруднен достъп до пазара и биологично производство чрез модернизиране на физическия капитал, нематериални активи, свързани с организацията и управление на стопанствата, въвеждане на нови и енергоспестяващи технологии, подобряване на предпазарната подготовка и съхранение на продукцията. Въвеждането на нови технологии в производството и модернизация на физическия капитал ще благоприятства за повишаването на производителността на труда. Чрез подкрепата по мярката ще се търси разширяване стопанствата на младите земеделски производители /ЗП/ с цел осигуряване на устойчиво развитие на земеделието и осигуряване на смяната на поколенията в земеделието.

СНЦ „МИГ Стамболово – Кърджали 54“, с адрес: с.Стамболово 6263, Старата сграда на Общинска администрация, e-mail: migstambolovo_kj@abv.bg и сайт: www.lagsk.eu



ЕВРОПЕЙСКИ СЪЮЗ
ЕВРОПЕЙСКА СТРУКТУРНИ И
ИНВЕСТИЦИОННИ ФОНДОВЕ



Стамболово-Кърджали 54



ЕДНА ПОСОКА
МНОГО ВЪЗМОЖНОСТИ
ПРОГРАМА ЗА
РАЗВИТИЕ НА СЕЛСКИТЕ РАЙОНИ



Допустими кандидати:

За подпомагане могат да кандидатстват:

Земеделски производители /Физически и Юридически лица/:

1. Кандидатите за подпомагане следва да са регистрирани земеделски производители в съответствие със Закона за подпомагане на земеделските производители;
2. Минималния стандартен производствен обем на стопанството на кандидата следва да бъде не по - малко от 8 000 евро;
3. Кандидатите, юридически лица следва да докажат приход от земеделска дейност и/или приход от услуги директно свързани със земеделска дейност и/или преработка на земеделска продукция и/или участие и подпомагане по схемата за единно плащане на площ;
4. Кандидатите следва да представят бизнес план /БП/, доказващ подобряване на дейността на ЗС чрез прилагане на планираните инвестиции и дейности подробно описани в представения БП.

При условие, че проектите на бенефициентите, намиращи се на територията на община Кърджали допринасят за развитието на селския район.

Критериите за допустимост по т. 3 не се прилагат за кандидати с проекти в селски райони, създадени до 1 година преди кандидатстването за проекти с инвестиции в: сектор „животновъдство”, сектор „плодове и зеленчуци”, производство на „етерично – маслени и медицински култури”.

ВАЖНО: Кандидатите по т.11.1. от община Кърджали са допустими кандидати по процедурата, ако проектите с които кандидатстват се изпълняват на територията на някое от 54- те населени места, включени в териториалния обхват на МИГ. Освен това проектите на тези кандидати трябва да допринасят за развитието на селския район/населените места от Община Стамболово/.

Допустими дейности по процедурата:

По подмярка 4.1. "Инвестиции в земеделските стопанства" се подпомагат проекти, които водят до подобряване на цялостната дейност на земеделското стопанство чрез:

1. внедряване на нови продукти, процеси и технологии и обновяване на наличните производствени материални и/или нематериални активи; или
2. насърчаване на сътрудничеството с производителите и преработвателите на земеделски продукти; или
3. опазване на компонентите на околната среда, включително с намаляване на вредните емисии и отпадъци; или
4. повишаване на енергийната ефективност в земеделските стопанства; и/или
5. подобряване условията на труд, подобряване на хигиенните, ветеринарните, фитосанитарните, екологичните и други условия на производство; или
6. подобряване качеството на произвежданите земеделски продукти; или



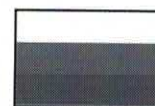
ЕВРОПЕЙСКИ СЪЮЗ
ЕВРОПЕЙСКИ СТРУКТУРНИ И
ИНВЕСТИЦИОННИ ФОНДОВЕ



Стамболово-Кърджали 54



ЕДНА ПОСОКА
МНОГО ВЪЗМОЖНОСТИ
ПРОГРАМА ЗА
РАЗВИТИЕ НА СЕЛСКИТЕ РАЙОНИ



7. осигуряване на възможностите за производство на биологични земеделски продукти.

Проектите ще се изпълняват на територията на МИГ, а именно: Община Стамболово и/или 54-те села на община Кърджали.

Допустими разходи:

(1) Допустими разходи в рамките на земеделското стопанство са в съответствие с чл.67 от Регламент (ЕС) № 1303/2013 на Европейския парламент и на Съвета от 17 декември 2013 година за определяне на общоприложими разпоредби за Европейския фонд за регионално развитие, Европейския социален фонд, Кохезионния фонд, Европейския земеделски фонд за развитие на селските райони и Европейския фонд за морско дело и рибарство и за определяне на общи разпоредби за Европейския фонд за регионално развитие, Европейския социален фонд, Кохезионния фонд и Европейския фонд за морско дело и рибарство, и за отмяна на Регламент (ЕО) № 1083/2006 на Съвета финансовата помощ по мярката се предоставя под формата на възстановяване на действително направени и платени допустими разходи:

1. строителство или обновяване на сгради и на друга недвижима собственост, използвана за земеделското производство, включително такава, използвана за опазване компонентите на околната среда;

2. закупуване, включително чрез финансов лизинг, и/или инсталиране на нови машини, съоръжения и оборудване, необходими за подобряване на земеделския производствен процес, включително за опазване компонентите на околната среда, получаване на топлинна и/или електроенергия, необходими за земеделските дейности на стопанството и подобряване на енергийната ефективност, съхранение и подготовка за продажба на земеделска продукция;

3. създаване и/или презасаждане на трайни насаждения, включително трайни насаждения от десертни лозя, медоносни дървесни видове за производство на мед, други бързорастящи храсти и дървесни видове, използвани за производство на биоенергия;

4. разходи за достигане съответствие с нововъведените стандарти на ЕС;

5. закупуване на: съоръжения, прикачен инвентар за пчеларство и съответно оборудване, необходимо за производството на мед и други пчелни продукти, както и за развъждането на пчели-майки, включително чрез финансов лизинг;

6. разходи за достигане на съответствие със съществуващи стандарти на ЕС - за млади земеделски стопани, получаващи финансова помощ по подмярка 6;

7. закупуване на земя, необходима за изпълнение на проекта във връзка с изграждане и/или модернизиране на сгради, помещения и други недвижими материални активи, предназначени за земеделските производствени дейности и/или за създаване и/или презасаждане на трайни насаждения;

8. закупуване на сгради, помещения и друга недвижима собственост, необходими за изпълнение на проекта, предназначени за земеделските производствени дейности на територията на селски район ;

9. закупуване, включително чрез финансов лизинг, на специализирани земеделски транспортни средства, като например: камиони, цистерни за събиране на мляко, хладилни превозни средства за транспортиране на продукцията, превозни средства за транспортиране на живи животни и птици;



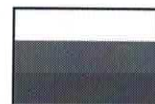
ЕВРОПЕЙСКИ СЪЮЗ
ЕВРОПЕЙСКИ СТРУКТУРНИ И
ИНВЕСТИЦИОННИ ФОНДОВЕ



Стамболово-Кърджали 54



ЕДНА ПОСОКА
МНОГО ВЪЗМОЖНОСТИ
ПРОГРАМА ЗА
РАЗВИТИЕ НА СЕЛСКИТЕ РАЙОНИ



10. разходи за рехабилитация на съществуващи и изграждане на нови напоителни системи и оборудване, включващи изграждането на нови и подобряване на съществуващи мрежи в стопанствата, водоземни съоръжения, включително кладенци и съоръжения за съхранение на вода, както и закупуване на техническо оборудване за тяхната експлоатация, включително нови тръбопроводи, системи за капково напояване, инсталации за дъждуване, помпени станции, техники/съоръжения за съхраняване/опазване на водата, и др.;

11. разходи за достигане на съответствие с международно признати стандарти, свързани с въвеждане на системи за управление на качеството в земеделските стопанства, въвеждане на добри производствени практики, подготовка за сертификация;

12. закупуване на софтуер, включително чрез финансов лизинг;

13. за ноу-хау, придобиване на патенти права и лицензи, за регистрация на търговски марки и процеси, необходими за изготвяне и изпълнение на проекта;

14. разходи, свързани с проекта, в т.ч. разходи за предпроектни проучвания, такси, хонорари за архитекти, инженери и консултанти, консултации за екологична и икономическа устойчивост на проекти, проучвания за техническа осъществимост на проекта, извършени както в процеса на подготовка на проекта преди подаване на заявлението за подпомагане, така и по време на неговото изпълнение, които не могат да надхвърлят 12 на сто от общия размер на допустимите разходи по проект, включени в т. 1 - 13, като допустимите разходи за проектиране се изчисляват върху допустимите разходи за проектирания обект. Като в този процент се включва разработването на бизнес план включващ предпроектни изследвания и маркетингови стратегии или извършване на предпроектни проучвания и окомплектоване на пакета от документи и консултантски услуги свързани с изпълнението и отчитането на дейностите по проекта до изплащане на помощта не следва да надхвърлят 5% от допустимите разходи.

Бюджет на приема, минимални и максимални размери на помощта за проект

Общият размер на БФП по настоящата процедура №BG06RDNP001-19.214 МИГ Стамболово – Кърджали 54 по Подмярка 4.1 „Инвестиции в земеделски стопанство“ е в размер на 704 100 лв.

Остатъчен размер на безвъзмездната финансова помощ по процедурата, след първи прием е: **606 600 лв.**

Минималният размер на допустимите разходи за един проект е **9 779 лв.**

Максималният размер на общите допустимите разходи за един проект е **195 580 лв.**

Процент на съфинансиране:

Максималният интензитет на помощта е от **50%** до **70%**.

Критерии за подбор и тежест:



ЕВРОПЕЙСКИ СЪЮЗ
ЕВРОПЕЙСКИ СТРУКТУРНИ И
ИНВЕСТИЦИОННИ ПОМОЩИ



Стамболово-Кърджали 54



ЕДНА ПОСОКА
МНОГО ВЪЗМОЖНОСТИ
ПРОГРАМА ЗА
РАЗВИТИЕ НА СЕЛСКИТЕ РАЙОНИ



1	Проектът осигурява подпомагане на чувствителни сектори в земеделието – производство на плодове и зеленчуци, етерично маслени и медицински растения, млечно животновъдство;	20
2	Проектът е за биологично производство;	20
3	Проектът осигурява допълнителни работни места;	20
	чрез проекта се разкриват до 2 работни места	10
	чрез проекта се разкриват три и повече работни места	20
4	Проектът е на млад фермер, който е получил подкрепа за създаване на стопанства на млади фермери и полупазарни стопанства (малки стопанства) през периода 2007 – 2013 и периода 2014 - 2020 и не са получавали подпомагане по Програмата за инвестиционни дейности по мерки 121 и 4.1, с цел осигуряване на приемственост в селското стопанство.	20
5	Проектът повишава енергийната ефективност на стопанството	10
6	Проектът води до въвеждане на иновации в земеделското стопанство	10
	Общо	100

Праг за преминаване на проектното предложение: 10 точки

Период за прием:

Начало на Втори прием: начален срок на приема **18.06.2021** и краен срок **18.09.2021** г. **17:00 ч.** и

Всяко проектно предложение, подадено след крайния срок, ще бъде отхвърлено и няма да бъде разглеждано по настоящата покана.

Лице/а за контакт:

Кандидатите могат да зададат допълнителни въпроси и да искат разяснения във връзка с Условието за кандидатстване до 3 седмици преди крайния срок за подаване на проектните предложения. Допълнителни въпроси могат да се задават само на електронната поща на МИГ migstambolovo_kj@abv.bg. Условието за кандидатстване, както и пакетът документи за кандидатстване по настоящата процедура са публикувани на следните интернет адреси: <https://eumis2020.government.bg>; <http://www.lagsk.eu>

Лица за контакти:

- Изпълнителен директор – Иванка Душкова;
- Експерт по прилагане на СВОМР – Петя Бонева;
- Експерт по прилагане на СВОМР – Халим Бекир.

Телефони: 0888653146; 0886085829; 0899916716

Електронната поща на МИГ migstambolovo_kj@abv.bg

Подробна информация и документи

СНЦ „МИГ Стамболово – Кърджали 54“, с адрес: с.Стамболово 6263, Старата сграда на Общинска администрация, e-mail: migstambolovo_kj@abv.bg и сайт: www.lagsk.eu



ЕВРОПЕЙСКИ СЪЮЗ
ЕВРОПЕЙСКИ СТРУКТУРНИ И
ИНВЕСТИЦИОННИ ФОНДОВЕ



Стамболово-Кърджали 54



ЕДНА ПОСОКА
МНОГО ВЪЗМОЖНОСТИ
ПРОГРАМА ЗА
РАЗВИТИЕ НА СЕЛСКИТЕ РАЙОНИ



Пълният пакет документи, необходими за кандидатстване по Мярка 4.1. «Инвестиции в земеделски стопанства» от Стратегия за Водено от общностите местно развитие на СНЦ „МИГ Стамболово-Кърджали 54” по Програма за развитие на селските райони за периода 2014 – 2020 г. Можете да намерите:

- на интернет страницата на МИГ : <http://www.lagsk.eu>
- на интернет страницата на Информационната система за управление и наблюдение на средствата от Европейските структурни и инвестиционни фондове (ИСУН 2020) в раздела за електронно кандидатстване: <https://eumis2020.government.bg>
- в офис МИГ Стамболово Кърджали 54, с.Стамболово, Старата сграда на Общинска администрация.

Начин на подаване на проектните предложения:

Подаването на проектното предложение по настоящата процедура се извършва единствено и изцяло по електронен път, чрез попълване и подаване на уеб базиран формуляр за кандидатстване чрез **Информационната система за управление и наблюдение на Структурните инструменти на ЕС в България (ИСУН 2020)**, на следния интернет адрес: <https://eumis2020.government.bg>, раздел „Отворени процедури”, процедура на МИГ Стамболово Кърджали 54.

ВАЖНО!

Кореспонденцията и уведомленията във връзка с оценката на проектното предложение се осъществяват през ИСУН чрез електронния профил на кандидата.

За дата на получаване на кореспонденцията и уведомленията се счита датата на изпращането им чрез ИСУН. Сроковете започват да текат за кандидатите/бенефициентите от изпращането на съответната кореспонденция и уведомление от оценителната комисия в ИСУН. В тази връзка е **важно кандидатите да разполагат винаги с достъп до имейл адреса, към който е асоцииран профила в ИСУН 2020.**

Документи и приложения за кандидатстване:

- Обява 4.1, МИГ Стамболово-Кърджали 54;
- Условия за кандидатстване 4.1, МИГ Стамболово-Кърджали 54;
- Условия изпълнение на проекти 4.1, МИГ Стамболово-Кърджали 54;
- Документи за информация към условията за кандидатстване;
- Документи за попълване към условията за кандидатстване;
- Документи за информация към условията за изпълнение.